

## Uvedení do provozu

Toto DVR je speciálně vyrobeno s USB rozhraním pro použití k notebookům, kde nejde připojit vnitřní videokartu. USB3104 převádí videosignál pomocí USB do počítače. Má vkusný černý design a malou velikost, umožňuje jednoduché připojení k počítači. Hodí se pro malé kamerové systémy. DVR využívá populární H264 komprimační technologii, která má jasný obraz a jedinečné funkce, umožňující uživateli pohodlné a rychlé použití.

**Video vstup: 1- 4 AV , PAL, NTSC**

**Záznam obrazu: 30 snímků/s (NTSC) / 25 snímků/s (PAL)**

**rozlíšení obrazového záznamu: 704×570 / 352×288**

**Kompresní formát: H.264**

**Komprimační přenosová rychlost: 64K- 2Mbps**

**Velikost: 98 mm × 60 mm × 20 mm**

**Váha: 50g**

## Systémové požadavky:

**CPU: Intel Celeron2.4G nebo rychlejší;**

**Paměť: 256MB nebo více;**

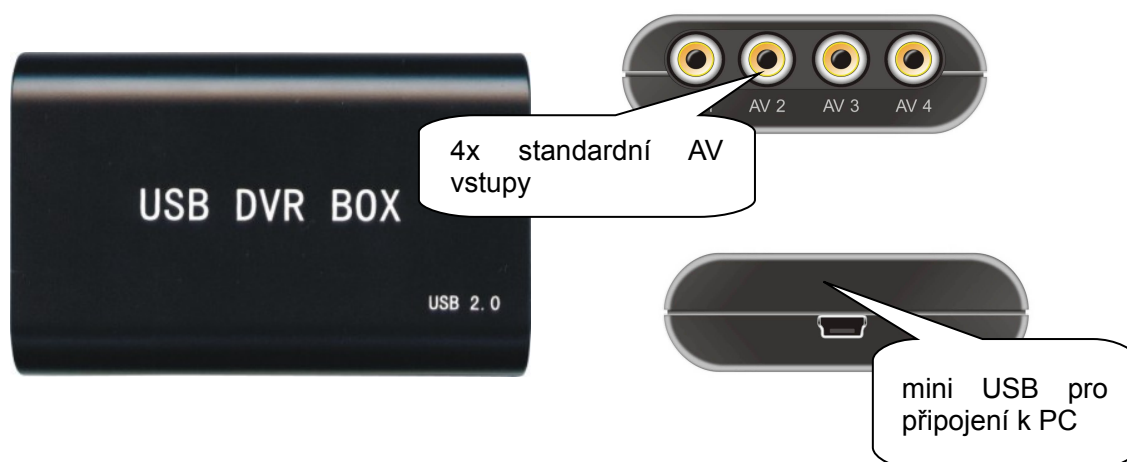
**USB: Standardní USB2.0 rozhraní;**

**Harddisk: 40GB nebo větší**

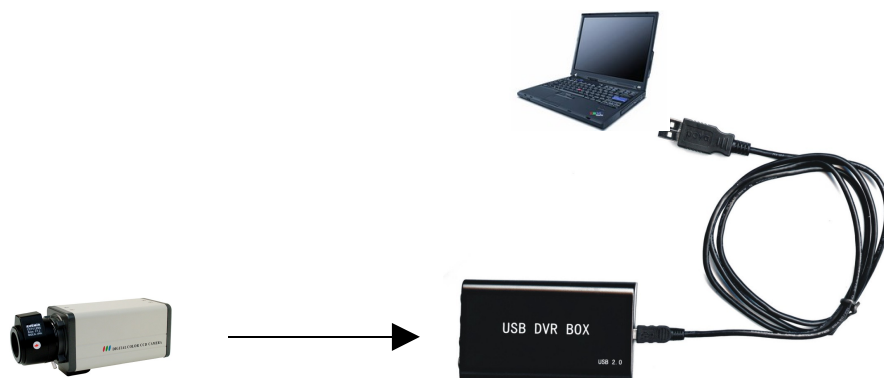
**Operační systém: Windows 2000; Windows XP**

**Systémové nastavení: DirectX 9.0; 1024×768**

## Popis zařízení:



Připojte USB kabel nejprve do DVR, a potom druhý konec připojte do USB v PC. Výstup videa z kamery propojte kabelem CINCH-CINCH do videovstupu DVR.

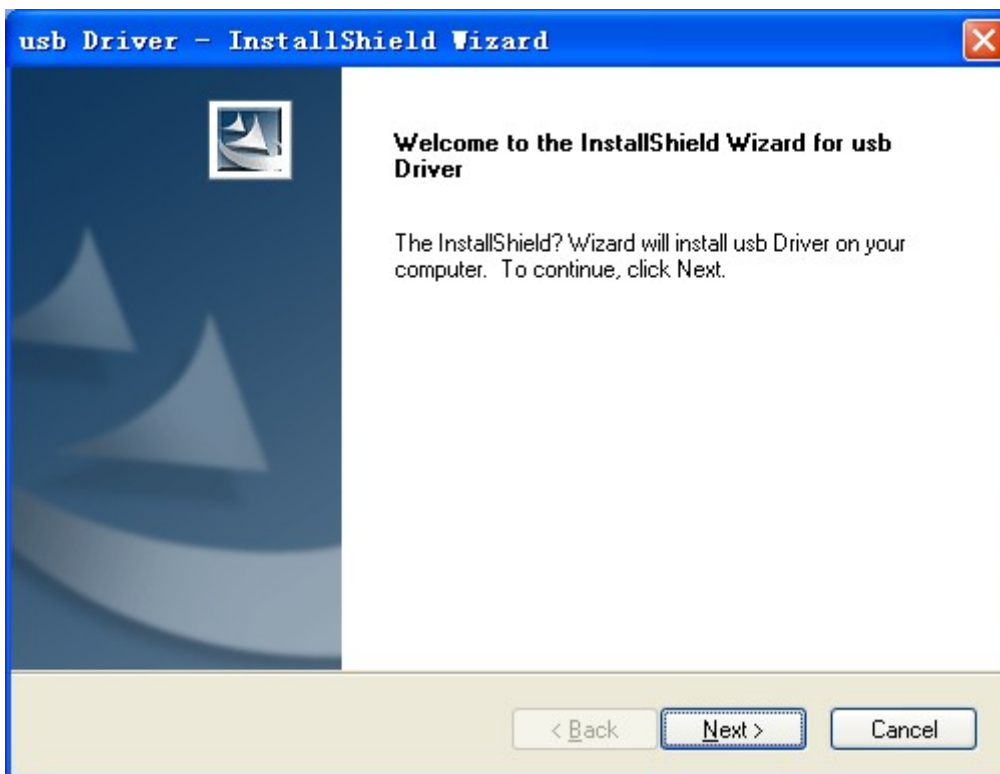


#### Uvedení DVR do provozu

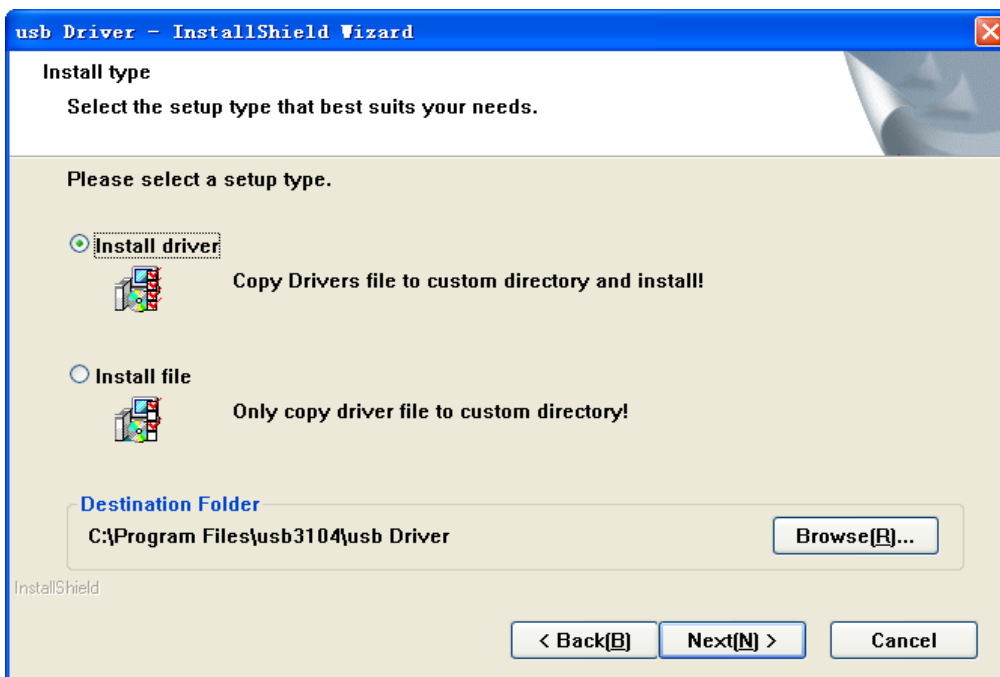
Vložte do mechaniky CD, které je dodáváno s USBDVR, instalace SW se spustí automaticky.



Klikněte na "driver" (zkontrolujte, že DVR je připojeno do USB počítače), a potom pokračujte v instalaci ovladačů.



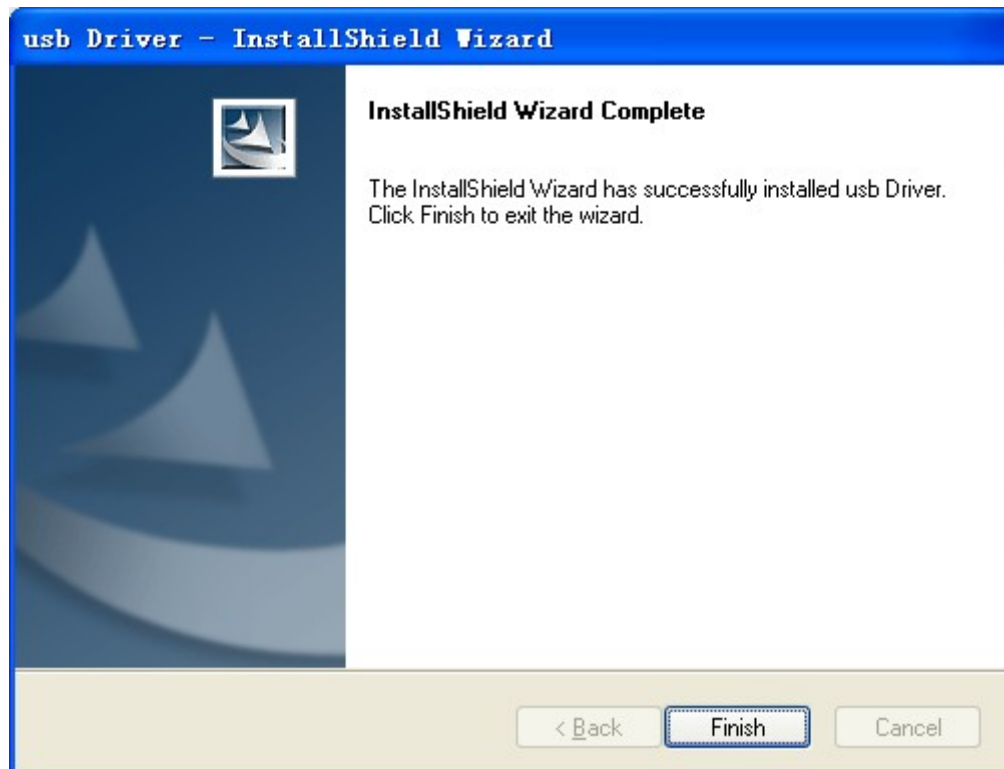
Dodržujte pokyny instalačního průvodce, vyberte typ instalace a instalační cestu. Jestli USB potvrzuje že je DVR rozpoznáno a připojeno k počítači, zvolte standardní "instalace ovladačů". Jestli je DVR nerozpoznáno, zvolte "instalovat soubor" a ovladače nainstalujte ručně.



Pokud se Vám při instalaci objeví následující dialogové okno, klikněte na tlačítko „pokračovat“.

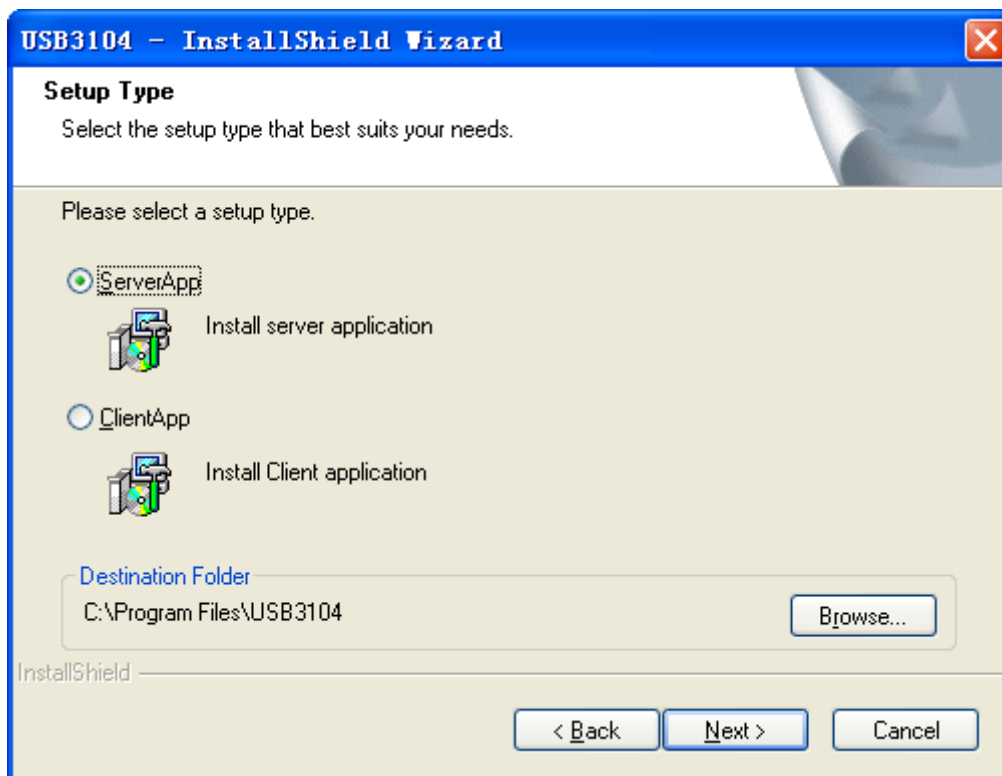


Dokončete instalaci.

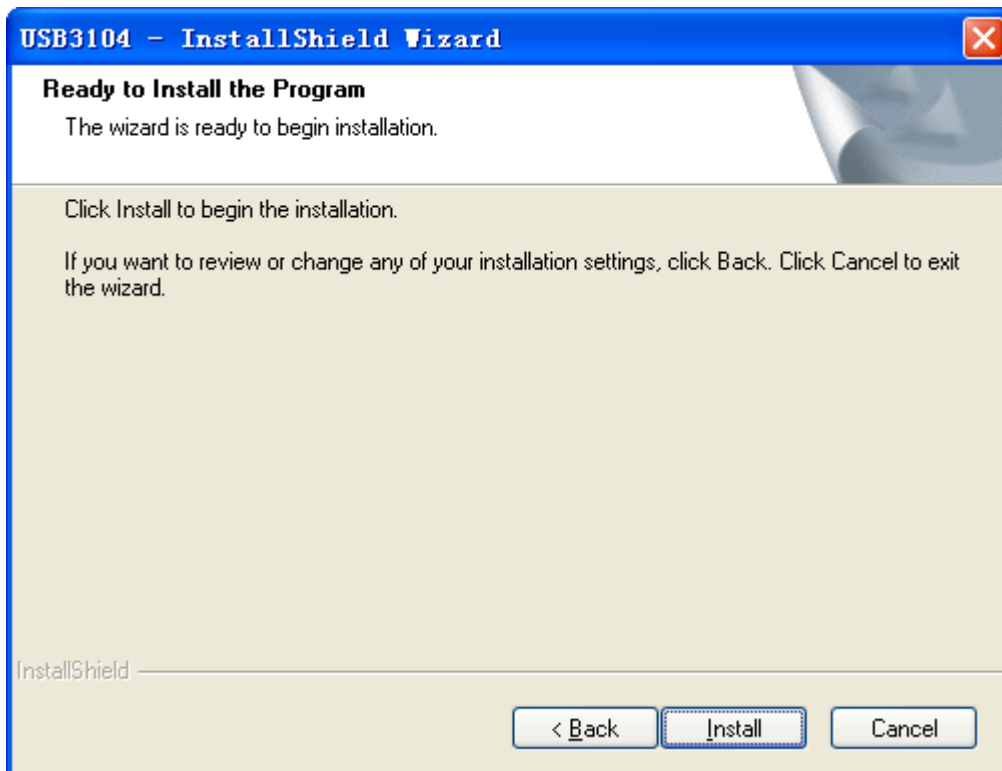


Po nainstalování ovladačů spusťte instalaci uživatelského softwaru v úvodním okně.

V instalačním programu zvolte "ServerApp", pro počítač, ke kterému je připojeno DVR nebo "ClientApp" ( pro vzdálený počítač). Zvolte instalační cestu pro instalaci programu.



Potvrďte instalaci tlačítkem "instalovat"



Dokončete instalaci "konec".



## 1. Náhled na program:

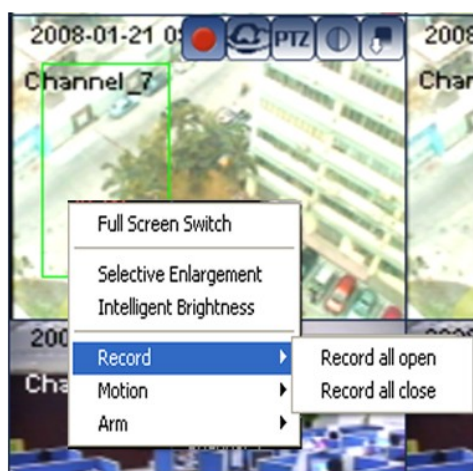


Hlavní okno je rozděleno na okno zobrazující kamery a na ovládací prvky. V okně pro zobrazení kamer můžete volit počet zobrazovaných kamer, při dvojkliku na obraz jedné kamery se tato kamera zobrazí v celém okně. Při najetí ukazatelem myši na jednotlivé kamery se zobrazí nabídka rychlé volby funkce a nastavení parametrů:

- videozáznam
- videozáznam podle pohybu v obraze
- PTZ kontrola
- nastavení obrazu
- pořízení snímku

Ruční záznam obrazu:

Ruční záznam obrazu se spouští kliknutím v obrazovém poli vybrané kamery na ikonu s kolečkem nebo kliknutím pravého tlačítka myši a zvolením příslušné operace. Záznam je signalizován červenou tečkou v ikoně, vypnutí záznamu provedete stejným způsobem.



Časový záznam obrazu:

Je záznam obrazu podle časového plánu, pro každý den a kameru zvlášť.

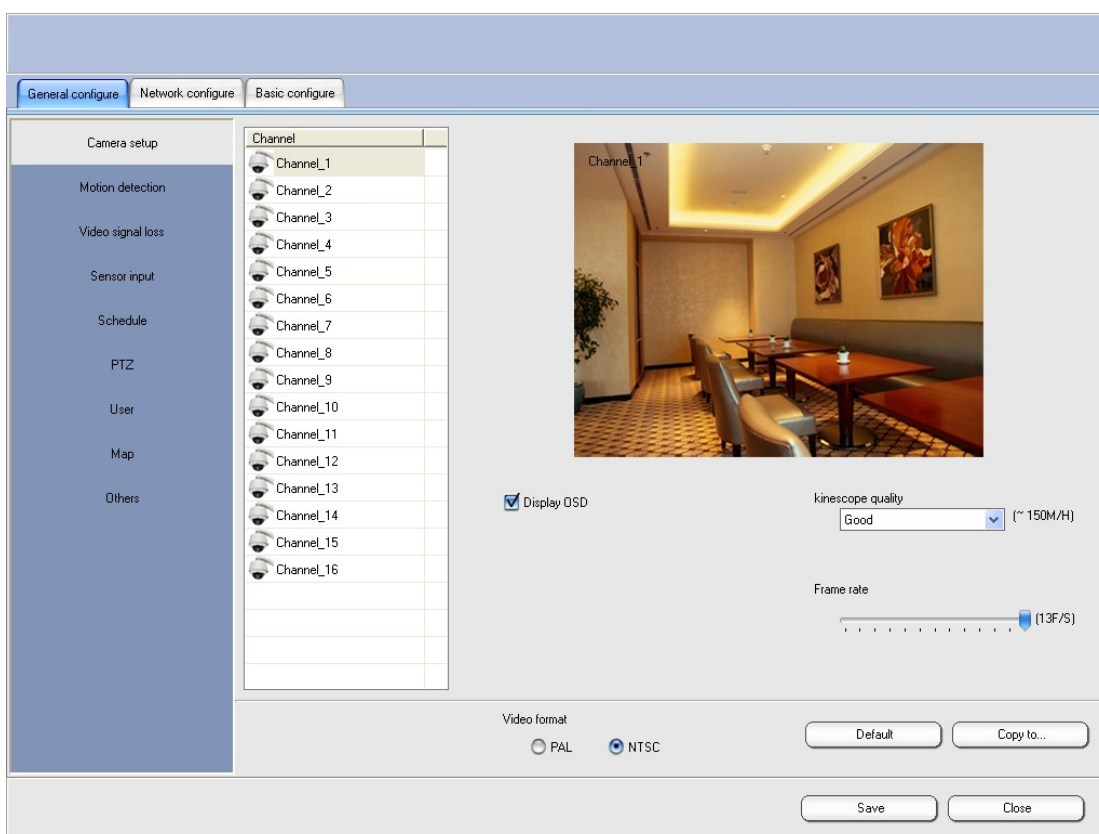
Nastavení plánu provedete tlačítkem "setup" na pravé straně hlavního okna, zobrazí se nové okno, kde v hlavním nastavení zvolíte „schedule“, tím vstoupíte do nastavení časového plánu.

Vyberte číslo odpovídajícího videokanálu a den časového plánu, a potom klikněte "přidat" . Ve vytvořeném řádku zvolíte začátek a konec nahrávání nebo nahrávání závislé na pohybu v obraze. Doby obrazového záznamu mohou být nastaveny pro každý den jinak, při volbě 0:00:00 23:59:59 je nastaveno nahrávání na celý den. Pokud požadujete jen časovaný záznam nezávislý na pohybu v obraze, zvolte v kolonce pohyb v obraze NO.

Pokud požadujete toto nastavení zkopírovat do jiných dnů v týdnu, klikněte na „copy to“ v horní části okna a zvolte dny v týdnu, do jakých se má nastavení zkopírovat.

Toto nastavení můžete zkopírovat i pro jiné kanály kliknutím na „copy to“ ve spodní části okna.

Nastavení uložíte tlačítkem „save“



Záznam spouštěný pohybem v obraze:

Tato funkce vám spustí nahrávání při zjištěném pohybu v obraze kamery. Je to softwarová funkce, která spustí videozáznam nebo alarm.

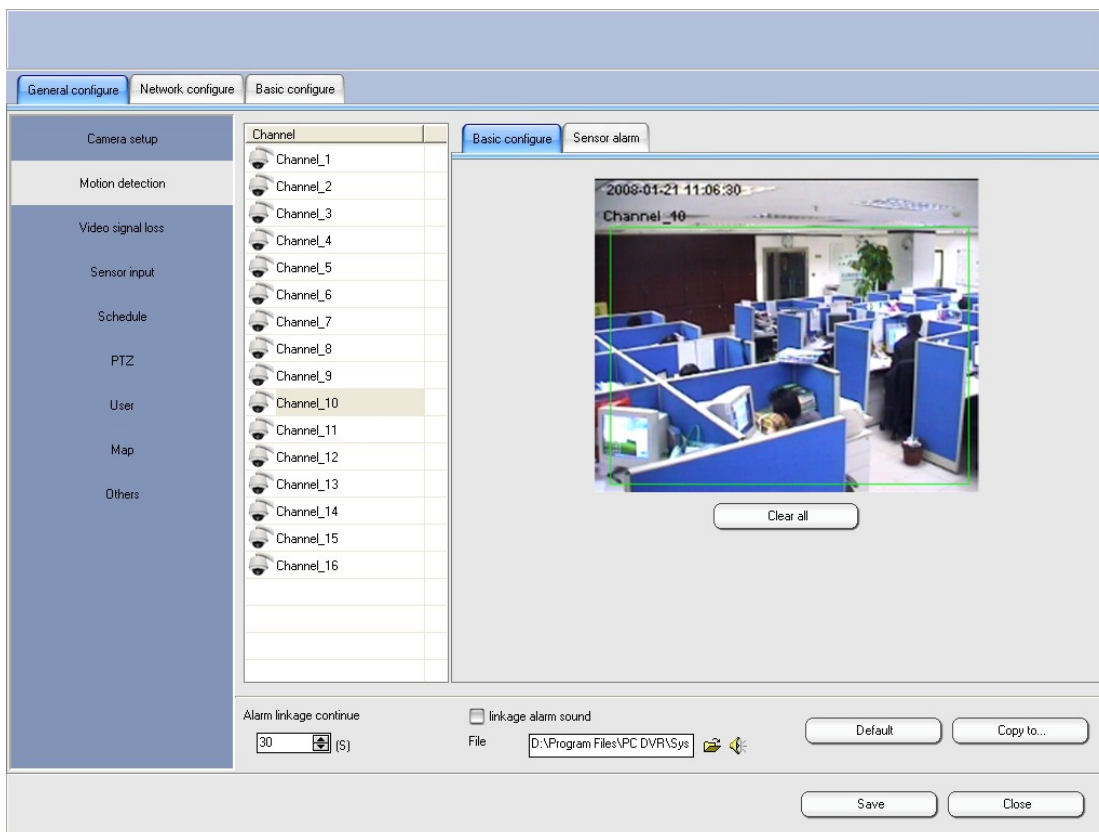
Nastavení provedete tlačítkem "setup" na pravé straně hlavního okna, zobrazí se nové

okno, kde v hlavním nastavení zvolíte „Motion detection“.

Vyberte odpovídající kanál a v obrazovém okně pomocí levého tlačítka myši zakreslete pravoúhelník snímané zóny libovolné velikosti. Záznam bude spuštěn, až když se ve stanovené zóně bude měnit obraz (jestli není zvolena žádná zóna je vybrán celý obraz).

Na posuvníku pod obrázkem nastavte citlivost na pohyb ve sledované zóně.

Nastavení můžete zkopírovat pro ostatní kanály pomocí tlačítka „copy to“.



#### PTZ kontrola:

Tato funkce slouží k ovládní kamer, pokud jsou tyto kamery vybaveny pohybovým servem.

Nastavení provedete tlačítkem "setup" na pravé straně hlavního okna, zobrazí se nové okno, kde v hlavním nastavení zvolíte „PTZ“. Zde nastavíte parametry pro ovládní:

"kanál": číslo řízeného kanálu nastaveného pro PTZ .

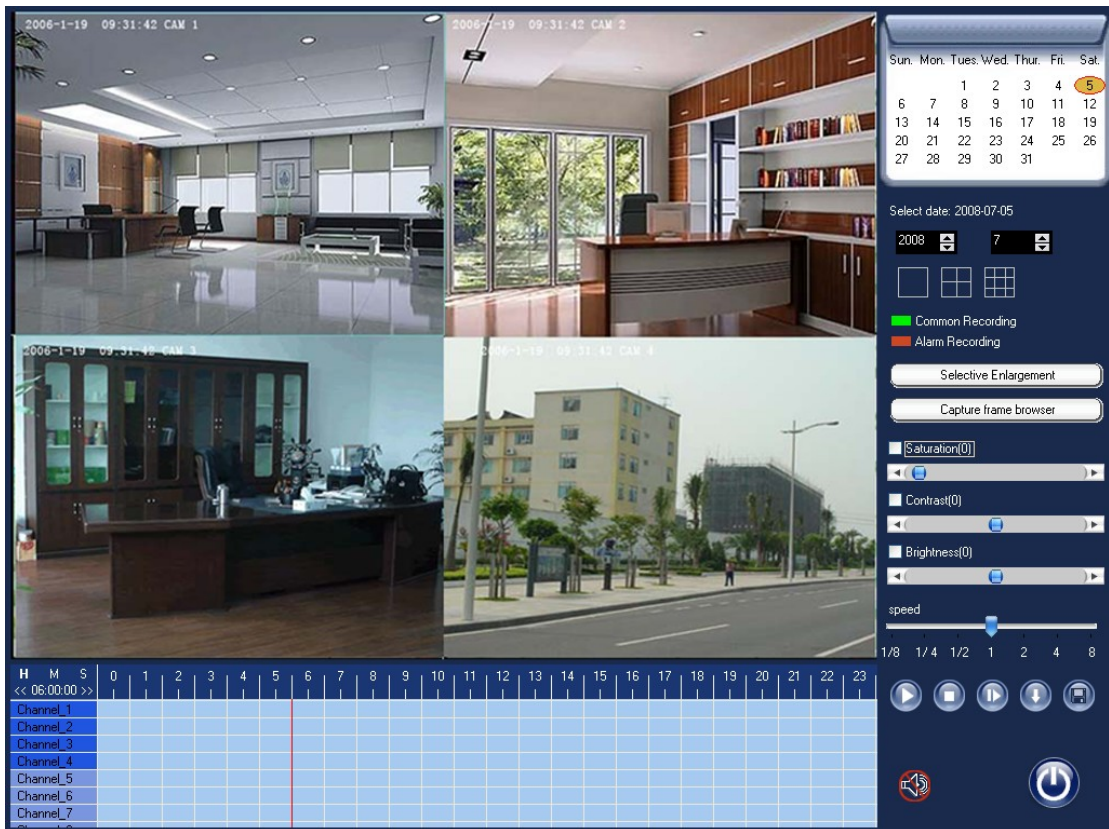
"protokol": Vyberte stejný protokol jako je protokol ovládní.

"přenosová rychlost": Tuto vyberte podle příručky ovládní.

"sériové rozhraní počítače": COM port počítače na který je ovládní připojeno.

"adresa": Nastavte kód ovládní.





**Dovozce: FLAJZAR, s.r.o., Lidéřovice č.p. 151, 696 61 Vnorovy (okres Hodonín),**  
 tel.: +420 518 628 596, e-mail: [flajzar@flajzar.cz](mailto:flajzar@flajzar.cz). Kompletní nabídku najdete na  
 internetu, na stránkách: [www.flajzar.cz](http://www.flajzar.cz)